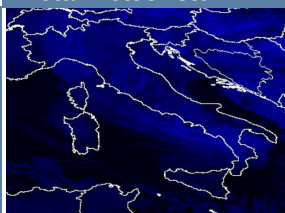


Diretta MeteoRete 12-12-08



CESI METEO 12-12-2008 12:42 UTC  
**MIN** 12-12-08 8:30 Plateau Rosà ( ) T=-12  
**MAX** 12-12-08 16:45 Brindisi ( ) T=16

11-12-2008 [8:09]  Sandrello(MI S.Siro) - pioggia +2.2

[chatmeteo](#)

[16:09]

15:49 Croce rossa italiana in allerta La Croce rossa italiana (Cri) ha attivato la Sala operativa nazionale di Legnano, ponendola in stato di allerta 24 ore su 24, a causa dell'emergenza maltempo che ha colpito la penisola. A Roma la Cri partecipa alle riunioni della Protezione civile e al momento è presente nelle zone di Flaminio e Ponte Milvio con 50 volontari, tre ambulanze ordinarie e un mezzo per il trasporto disabili. Il personale si occuperà di monitorare il livello del Tevere e ogni eventuale problema al sistema fognario. Inoltre, i volontari Cri sono a disposizione per informare i residenti ed eventualmente aiutare gli spostamenti dei disabili\*

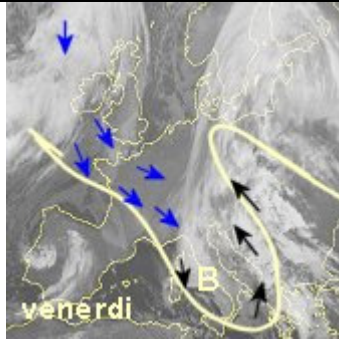
[16:08] Liguria, stato di allerta per piogge domenica Stato di allerta uno per la pioggia domenica in Liguria. Il messaggio è stato diffuso oggi dalla Protezione civile della Regione e scatterà dalle 6 di domenica alle 12 di lunedì. Lo stato di allerta riguarda soprattutto il Genovese e il Ponente della regione dove le piogge intense previste per domenica e i venti di burrasca potrebbero contribuire all'innalzamento dei corsi d'acqua e a fenomeni franosi su tutto il territorio\*

[16:07] Piemonte, molto alto pericolo valanghe Molto elevato il rischio di valanghe anche per questo fine settimana in Piemonte. Il Soccorso Alpino e Speleologico piemontese sconsiglia a tutti i livelli di avventurarsi fuoripista. Il grado di rischio è 4 (su una scala di 5) su tutto l'arco alpino, soprattutto nel settore del Biellese e Verbano-Cusio- Ossola e alpi Liguri. Oltre il rischio attuale sono attese nelle prossime ore precipitazioni nevose importanti in quota con un peggioramento della situazione\*

[16:05] Veneto, forte rischio valanghe Il Centro valanghe di Arabba (Belluno) dell'agenzia regionale per l'ambiente del Veneto, assieme al Soccorso alpino sconsiglia, viste le condizioni meteo e della neve, la pratica dello sci alpinismo. L'Arpav, a fronte di un rischio 'forte' di valanghe, suggerisce a quanti fanno comunque sci fuoripista di avventurarsi solo se in possesso di una grande capacità di valutazione del pericolo o meglio ancora affidandosi a guide alpine e sconsiglia anche l'uso dello snowbord e delle ciaspole per l'escursionismo invernale\*

[12:00] MALTEMPO: AUSTRIA, MIGLIAIA SENZA CORRENTE CAUSA NEVE Migliaia di persone sono rimaste senza elettricità in Austria, soprattutto al sud, a causa delle eccezionali neviccate che hanno investito tutto il Paese, sulla scia dell'ondata di maltempo che sta attanagliando l'intera Europa, straordinaria anche per il periodo invernale. L'emergenza nello Stato alpino è stata resa nota dall'emittente televisiva pubblica 'Orf', secondo cui ammontano a oltre tremila le abitazioni prive di corrente perché diversi tralicci dell'alta tensione, sovraccarichi di neve, sono crollati. L'emergenza peggiore si registra in Carinzia, e in particolare nelle zone a sud della capitale del Land, Klagenfurt. L'allarme valanghe è in vigore in molte zone di montagna, e nella valle del Lesachtal è stato innalzato al livello 4 sui cinque previsti, in seguito a ulteriori precipitazioni che durante la notte scorsa hanno portato alla formazione di una coltre bianca alta almeno una settantina di centimetri, in aggiunta al metro e mezzo che già si era depositato al suolo in precedenza. Parecchie vallate sono rimaste isolate, con strade e linee ferroviarie completamente inagibili; chiuse anche le scuole. Oltre una sessantina le richieste d'intervento pervenute ai vigili del fuoco per la rimozione di tronchi d'albero caduti, o per lo sgombero della massa nevosa da tetti che minacciavano di cedere sotto il peso eccessivo\*

[10:58] PIOGGE AL CENTRO-SUD - Continua su tutta Italia nel frattempo l'ondata di maltempo che da due giorni sta investendo il Paese: nella notte ancora neve su tutto il Nord Est e sulla Lombardia, anche a quote collinari, mentre sulle regioni centrali e meridionali sono proseguiti i temporali, localmente anche molto intensi e accompagnati da venti forti. Una situazione che dovrebbe restare tale per tutta la giornata di venerdì. Otto boy scout, sorpresi da una tormenta di neve, sono bloccati da giovedì nel rifugio Timpa Rossa, a quota 1.650 metri sul versante Nord-Ovest dell'Etna, nei pressi del monte Santa Maria. I giovani, che hanno esaurito i viveri hanno lanciato venerdì mattina la richiesta di soccorso. Gli specialisti del soccorso alpino e la guardia di finanza di Nicolosi stanno cercando di raggiungere i boy scout anche con l'ausilio di motoslitte. Alle operazioni di soccorso collabora il corpo forestale\*



[8:10]Insiste sulla nostra penisola una figura depressionaria, responsabile di piogge diffuse e nevicate abbondanti su Alpi e prealpi, OGGI: il minimo depressionario tende a scivolare verso sud/est, con un'attenuazione dei fenomeni al Nord/ovest e probabili timide e temporanee schiarite all'estremo nord/ovest. Al Nord/est e Centro/sud permangono condizioni di forte instabilità con piogge sparse e nevicate sulle Alpi oltre i 700 m. . In serata intensificazione dei fenomeni sul Basso Lazio e Campania. DOMANI: ancora instabile sulle regioni settentrionali con qualche pioggia sui settori centro-orientali e debolmete anche al centro/sud con qualche pioggia sparsa. DOMENICA mattina : PEGGIORA AD INIZIARE DALLA VALLE d'AOSTA, PIEMONTE, LIGURIA, LITORALE TOSCANO in serata su tutta la penisola per l'arrivo di una forte perturbazione. Previste abbondanti nevicate nella giornata di domenica sull'arco alpino occidentale, Cuneese, Valle D'aosta ,aosta citta', rilievi liguri oltre i 300 m e probabilmente neve mista a pioggia nella provincia di Torino.(Nella figura la situazione vista dal satellite stamattina: notare ancora la struttura depressionaria inglobata sulla nostra penisola, responsabile del maltempo)\*