

DIRETTA METEORETE 31-07-08

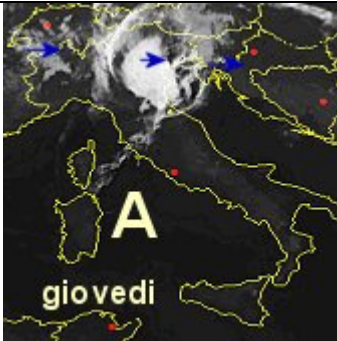


MIN 31-07-08 09:55 Plateau Rosa () **T=1**

MAX 31-07-08 15:55 Guidonia () **T=36**

▸ [Temporali e Radar](#) ▸ [Meteo Europa](#)

►[08:24]GRANDINE NELLA NOTTE A MILANO:Imbiancate le strade del centro con un suggestivo effetto neve. Treni fermi per 4 ore tra Secugnago e Tavazzano. Una giornata di afa e di smog oltre le soglie. A Milano il solito mix estivo. Termometro a 34 gradi e la temperatura percepita, per l'effetto dell'umidità, che arriva a 38 gradi. Quanto basta per far scattare l'allarme. Poi intorno a mezzanotte un violento nubifragio, con pioggia torrenziale, raffiche di vento e grandine si è abbattuto su diverse zone della città. La grandine in particolare ha imbiancato le strade del centro creando un effetto nevicata. Tra le zone più colpite quella intorno a San Siro dove i chicchi di grandine hanno raggiunto le dimensioni di noci. Nell'area di Milano e provincia sono stati oltre 140 gli interventi dei pompieri per l'allagamento di cantine e capannoni e la caduta di alberi. Auto danneggiate e disagi*



[7:30] Un'area di alta pressione di origine Africana interessa la nostra penisola con tempo stabile e soleggiato, tuttavia infiltrazioni di aria più fresca Atlantica interessano le nostre regioni Alpine e prealpine con qualche temporale che nel pomeriggio-sera tende a sconfinare localmente anche sulla pianura padana. Stamattina il satellite evidenzia i residui addensamenti su Triveneto e Romagna del passaggio stanotte di una cellula temporalesca. Tra venerdì e sabato avremo maggior instabilità al Nord sulla fascia alpina e prealpina per l'avvicinarsi del minimo depressionario che ora staziona a Nord delle isole Britanniche, con più temporali che potrebbero interessare le zone pianeggianti delle regioni settentrionali. Da Domenica, lo spostamento della struttura depressionaria, permetterà l'arrivo di correnti occidentali più fresche con un miglioramento generale al Nord. (Nella figura l'immagine del satellite stamattina)*